

Rapport annuel 2020-2021 du conseil d'établissement



COORDONNÉES

École de l'Escabelle
2120, rue du Curé-Lacroix
Québec (Québec) G2B 1S1

Téléphone : 418 686-4040, poste 4027
Télécopieur : 418 847-8143

Site Internet : cscapitale-ecole-delescabelle.ca
Courriel : ecole.escabelle-pav-a@cscapitale.qc.ca

École de l'Escabelle
10 721 - 10 725, rue Saint-Charles
Québec (Québec) G2B 2K4

Téléphone : 418 686-4040, poste 4027
Télécopieur : 418 847-81799

Site Internet : cscapitale-ecole-delescabelle.ca
Courriel : ecole.escabelle-pav-c@cscapitale.qc.ca



PORTRAIT DE L'ÉCOLE INSTITUTIONNELLE

Présidence du conseil d'établissement

Jean-Philippe Chartré

Nombre d'élèves

686 élèves

Particularités de l'établissement

L'école de l'Escabelle est l'une des plus grandes écoles primaires de notre commission scolaire. Elle gère un budget annuel de plus de 1,5 million. L'école de l'Escabelle est composée de trois pavillons. L'école accueille des élèves du préscolaire à la 6e année et un service régional en déficience auditive « classe oraliste ».

Direction

France D'Amours

Direction adjointe

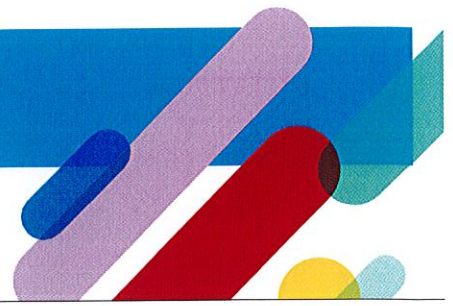
Vickie Thibault

Valeurs du projet éducatif

Respect - Entraide - Persévérance

Programmes et projets offerts

Préscolaire, primaire et adaptation scolaire.
Service régional en déficience auditive et anglais intensif.
Projets « Je m'active autrement » et « Soccer ».
Ces projets n'ont pas été offerts en 2020-2021 étant donné la situation pandémique.



MESSAGE DE LA PRÉSIDENTE

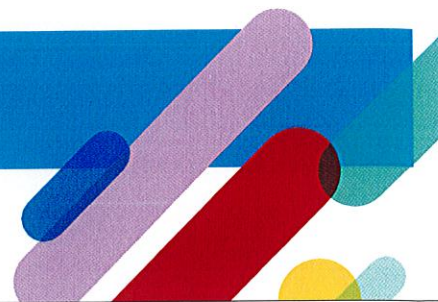
Laissez-moi vous présenter le rapport annuel 2020-2021 de l'école de l'Escabelle. Cette année particulière, avec la fermeture des classes et l'école à distance, restera gravée dans nos mémoires. Malgré les règles sanitaires, nous avons pu tenir toutes nos réunions, à distance bien entendu. Nous avons traité des sujets habituels tels que le budget de fonctionnement de l'école, la grille-matières, la vie de l'école, les frais chargés aux parents, ainsi que tous les autres sujets pour le bon déroulement de l'année scolaire. Nous avons discuté du nouveau logo de l'école ainsi que des chandails pour favoriser le sentiment d'appartenance.

Pour cette année encore, j'aimerais remercier tout le personnel de l'école: éducatrices, enseignants, psychologue, éducateurs spécialisés, et tous les membres du personnel que j'oublie. Merci pour votre patience et votre dévouement pour faciliter l'année scolaire, les apprentissages et la réussite de nos enfants, et ce, même à distance.

Je félicite aussi nos enfants pour leur courage et leur résilience. En dépit de leur année scolaire chamboulée, ils auront été capables de s'adapter et de passer au travers de cette crise.

Mes dernières félicitations vont aux parents et grands-parents. La conciliation travail-éducation-vie familiale aura été un casse-tête pour la plupart, mais je crois que tous ensemble nous aurons relevé le défi.

Jean-Philippe Chartré



MEMBRES DU CONSEIL

Parents:

Maud Ablain
Jean-Philippe Chartré
Kim Dubé-Veillet
Francis Pouliot
Nathalie Marquis

Enseignantes:

Monia Breton
Anne-Sophie Renaud

Soutien - Professionnel:

Juliana Martins-Faleiros
Johanne Simpson

Service de garde:

Donna Thériault

Représentantes de la communauté:

Sandra Dubé-Blanchet
Émilie Robitaille

123

DATES DES RENCONTRES DU CONSEIL

14 octobre 2020
9 décembre 2020

10 février 2021
21 avril 2021

26 mai 2021



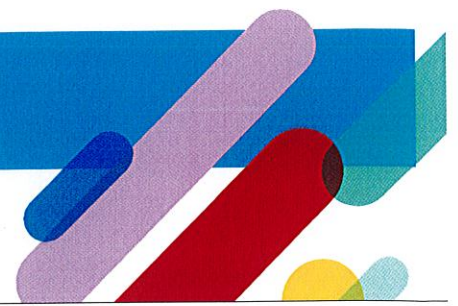
SUJETS TRAITÉS PAR LE CONSEIL

1. Pour le fonctionnement interne :

- En nommant Mme Nathalie Marquis vice-présidente.
- En déclarant les intérêts des membres.
- En adoptant le calendrier des réunions.
- En adoptant le budget de fonctionnement du conseil d'établissement.
- En acceptant deux représentantes de la communauté à titre de membre.
- En modifiant les règles de régie interne.
- En participant à la formation «Nouvelle gouvernance».
- En actualisant le logo de l'école.
- En adoptant les principes d'encadrement du coût des documents dans lesquels l'élève écrit, dessine ou découpe (article 77.1 LIP).

2. Lors des consultations du Centre de services scolaire :

Consultation sur l'amendement à la politique relative aux contributions financières exigées des parents ou usagés.
Critères de sélection des directions d'école et de centre pour l'année 2021-2022.



SUJETS TRAITÉS PAR LE CONSEIL (SUITE)

3. Pour assurer la bonne marche de l'école :

- En s'informant de la vie de l'école;
- En s'informant sur la correspondance reçue;
- En approuvant le programme des activités au service de garde;
- En modifiant les règles de fonctionnement et le règlement financier du service de garde;
- En s'informant des travaux d'investissement;
- En s'informant du taux de réussite de nos élèves;
- En s'informant sur les activités parascolaires.
- En adoptant l'attestation du transfert des sommes relatives aux mesures dédiées et protégées;
- En s'informant de la qualité de l'air et de l'eau;
- En approuvant le projet sentiment d'appartenance «Chandail».
- En s'informant sur le projet éducatif et le plan d'action.
- En adoptant l'application mobile HOPHOP! pour le départ des élèves au service de garde.
- En modifiant le code vestimentaire.
- En consultant les élèves sur le choix d'un nouveau logo pour l'école.

4. Pour préparer la prochaine année :

- En s'informant sur la clientèle 2021-2022.
- En adoptant les frais chargés aux parents pour l'année scolaire 2021-2022.
- En adoptant le budget annuel de l'école 2021-2022.
- En approuvant la programmation des activités au service de garde pour l'année scolaire 2021-2022.
- En approuvant la grille-matières 2021-2022.
- En adoptant un budget pour la récompense des brigadiers scolaires.



PLAN DE LUTTE CONTRE L'INTIMIDATION ET LA VIOLENCE À L'ÉCOLE

Les membres du conseil d'établissement ont pris connaissance du résultat du sondage sur l'intimidation auprès des élèves de 3e à 6e année.

Le Centre de services scolaire de la Capitale, c'est...

cscapitale.qc.ca

- Plus de 29 000 élèves
- Plus de 6 300 employés
- 66 établissements

45 écoles primaires
3 écoles primaires-secondaires
9 écoles secondaires
7 centres de formation professionnelle
2 centres de formation générale des adultes

Notre vision

Une organisation ancrée dans sa communauté et à l'écoute de ses besoins qui mise sur l'engagement de son personnel en vue de favoriser la réussite scolaire de tous ses élèves, jeunes et adultes. Le Centre de services scolaire de la Capitale maintiendra sa gestion responsable des fonds publics, modernisera ses pratiques et contribuera au développement global de la personne par la culture.

Nos orientations stratégiques

Orientation 1

Améliorer la réussite et la persévérance scolaires de nos élèves jeunes et adultes

Orientation 2

Bonifier l'expérience éducative au sein de nos établissements