

## Rapport annuel 2019-2020 du conseil d'établissement



### COORDONNÉES

École de l'Escabelle  
2120, rue du Curé-Lacroix  
Québec (Québec) G2B 1S1

Téléphone : 418 686-4040, poste 4027  
Télécopieur : 418 847-8243

Site Internet : [www.cscapitale-ecole-delescabelle.ca](http://www.cscapitale-ecole-delescabelle.ca)  
Courriel : [ecole.escabelle-pav-a@cscapitale.qc.ca](mailto:ecole.escabelle-pav-a@cscapitale.qc.ca)

École de l'Escabelle  
10 721 - 10 725, rue Saint-Charles  
Québec (Québec) G2B 2K4

Téléphone : 418 686-4040, poste 4027  
Télécopieur : 418 847-8179

Site Internet : [www.cscapitale-ecole-delescabelle.ca](http://www.cscapitale-ecole-delescabelle.ca)  
Courriel : [ecole-escabelle-pav-c@cscapitale.qc.ca](mailto:ecole-escabelle-pav-c@cscapitale.qc.ca)



### PORTRAIT DE L'ÉCOLE INSTITUTIONNELLE

#### Présidence du conseil d'établissement

Jean-Philippe Chartré

#### Nombre d'élèves

686 élèves

#### Particularités de l'établissement

L'école de l'Escabelle est l'une des plus grandes écoles primaires de notre commission scolaire. Elle gère un budget annuel de plus de 1,6 million. L'école de l'Escabelle est composée de trois pavillons. L'école accueille des élèves du préscolaire à la 6e année et un service régional en déficience auditive « classe oraliste ».

#### Programmes et projets offerts

Préscolaire, primaire et adaptation scolaire.  
Service régional en déficience auditive et anglais intensif.  
Projets « Je m'active autrement » et « Soccer ».

#### Direction

France D'Amours

#### Direction adjointe

Vickie Thibault

#### Valeurs du projet éducatif

Respect - Entraide - Persévérance





## MESSAGE DE LA PRÉSIDENTE

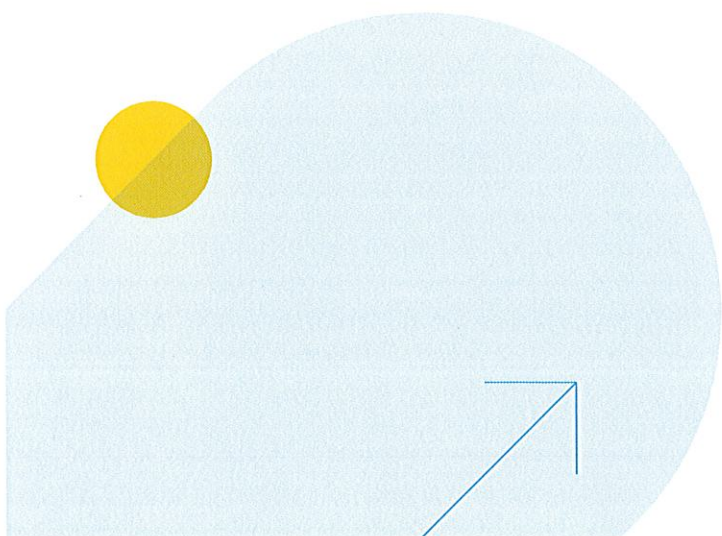
---

Voici le rapport annuel de l'année 2019-2020. Une année bien particulière qui restera gravée dans nos mémoires. Nous avons dû annuler quelques réunions à cause de la COVID-19, mais le travail habituel s'est fait en dépit de ces circonstances. Même dans ces conditions exceptionnelles, le conseil d'établissement a approuvé toutes les modalités pour le bon fonctionnement de l'école telle que, la vie de l'école, les budgets, la grille-matières et plus.

Je voudrais remercier tout le personnel de l'école pour votre travail admirable et votre dévouement pendant ces événements. Enseignants, secrétaires, directions, éducatrices, psychologue, éducateurs spécialisés, concierges et je sais que j'en oublie, mais tous, vous avez contribué à permettre une deuxième rentrée scolaire admirable.

Finalement, j'aimerais féliciter les élèves, nos enfants, pour leur discipline, leur écoute des règles sanitaires et leur patience. Cette pandémie n'aura pas été facile pour personne, mais vous avez subi le confinement pendant plusieurs semaines et vous vous êtes comportés en héros et vous continuez de nous le prouver pendant ces dernières semaines d'école.

Jean-Philippe Chartré  
Président





## MEMBRES DU CONSEIL

### Parents :

Maud Ablain  
Jean-Philippe Chartré  
Francis Pouliot  
Nathalie Marquis  
Samar Ibnourachik  
Geneviève Pelletier

### Enseignants :

Alain Béliveau  
Anne-Sophie Renaud

### Soutien - Professionnel :

Caroline Gendreau  
Johanne Simpson

### Service de garde :

Donna Thériault

### Représentantes de la communauté :

Sandra Dubé-Blanchet  
Émilie Robitaille

## 123

## DATES DES RENCONTRES DU CONSEIL

2 octobre 2019  
4 décembre 2019

5 février 2020  
3 juin 2020

(Suite)



## SUJETS TRAITÉS PAR LE CONSEIL

### 1. Pour le fonctionnement interne :

En déclarant les intérêts des membres.  
En adoptant le calendrier des réunions.  
En adoptant le budget de fonctionnement du conseil d'établissement.  
En acceptant deux représentantes de la communauté à titre de membre.

### 2. Lors des consultations du centre de services scolaire :

Critères de sélection des directions d'école et de centre pour l'année 2020-2021.  
Consultation sur l'amendement à la politique relative aux contributions financières exigées des parents ou usagés.



## SUJETS TRAITÉS PAR LE CONSEIL (SUITE)

### 3. Pour assurer la bonne marche de l'école :

- En s'informant de la vie de l'école;
- En s'informant sur la correspondance reçue;
- En approuvant le programme des activités au service de garde;
- En modifiant les règles de fonctionnement et le règlement financier du service de garde;
- En s'informant des travaux d'investissement;
- En s'informant du taux de réussite de nos élèves;
- En s'informant sur les activités parascolaires « Je m'active autrement »;
- En s'informant sur le programme d'Éducation à la sexualité;
- En s'informant sur le projet « Hémisphères »;
- En adoptant l'attestation du transfert des sommes relatives aux mesures dédiées et protégées;
- En s'informant de la qualité de l'air et de l'eau;
- En cherchant un moyen de financement pour l'activité récompense des brigadiers.
- En s'informant sur le projet éducatif.

### 4. Pour préparer la prochaine année :

- En s'informant sur la clientèle 2020-2021;
- En adoptant les frais chargés aux parents pour l'année scolaire 2020-2021;
- En adoptant le budget annuel de l'école 2020-2021;
- En approuvant la programmation des activités au service de garde pour l'année scolaire 2020-2021;
- En approuvant la grille-matières 2020-2021;
- En adoptant un budget pour la sortie des brigadiers scolaires;
- En approuvant les Normes et Modalités d'évaluation;



## PLAN DE LUTTE CONTRE L'INTIMIDATION ET LA VIOLENCE À L'ÉCOLE

En conformité avec l'article 75.1 de la Loi sur l'instruction publique, le conseil d'établissement a procédé à l'évaluation des résultats de l'école au regard du Plan de lutte contre l'intimidation et la violence à l'école. Ce plan d'action n'a pu être réalisé cette année étant donné la crise sanitaire COVID-19, telle qu'exigée annuellement par la loi.

**Le centre  
de services  
scolaire,  
c'est...**

[cscapitale.qc.ca](http://cscapitale.qc.ca)

- **Plus de 28 800 élèves**
- **Plus de 6 050 employés**
- **66 établissements**

45 écoles primaires  
3 écoles primaires-secondaires  
9 écoles secondaires  
7 centres de formation professionnelle  
2 centres de formation générale des adultes

#### **Notre vision**

Une organisation moderne en constante évolution, à l'écoute des besoins de sa communauté et constituée d'une équipe engagée à tout mettre en œuvre pour soutenir la persévérance scolaire et la réussite de chacun de ses élèves.

#### **Nos orientations stratégiques**

##### **Orientation 1**

Améliorer la réussite et la persévérance scolaires de nos élèves jeunes et adultes

##### **Orientation 2**

Bonifier l'expérience éducative au sein de nos établissements